

شماره: .....

تاریخ: .....

پیوست: .....

## شرکت کشت و دام قیام اصفهان (سهامی عام)

### گزارش تفسیری مدیریت برای سال مالی منتهی به ۲۹ اسفند ماه ۱۴۰۰

#### پیوست صورتهای مالی منتهی به ۲۹ اسفند ۱۴۰۰

در اجرای مفاد ماده ۷ دستورالعمل اجرایی افشای اطلاعات شرکت های ثبت شده نزد سازمان بورس و اوراق بهادار (مصوب مورخ ۱۳۸۶/۰۵/۰۳ و اصلاحیه های مورخ ۱۳۸۸/۰۴/۰۶، ۱۳۸۹/۰۶/۲۷، ۱۳۹۶/۰۴/۲۸، ۱۳۹۶/۰۹/۱۴ و ۱۳۹۷/۰۸/۰۶ هیات مدیره سازمان بورس و اوراق بهادار، شرکت هایی که سهام آن ها نزد بورس اوراق بهادار تهران و یا فرابورس ایران پذیرفته شده باشد، موظف به تهیه و افشای گزارش تفسیری مدیریت در مقاطع میان دوره ای ۳، ۶ و ۹ ماهه و همچنین مقطع سالانه می باشند.

لذا گزارش تفسیری مدیریت اخیر مطابق با ضوابط تهیه گزارش تفسیری مدیریت (مصوب مورخ ۱۳۹۶/۱۰/۰۴ و اصلاحیه مورخ ۱۳۹۷/۰۸/۰۶ هیات مدیره سازمان بورس و اوراق بهادار) و راهنمای بکارگیری ضوابط تهیه گزارش تفسیری مدیریت تهیه و در تاریخ ۱۴۰۱/۰۲/۱۷ به تایید هیئت مدیره شرکت رسیده است.

اعضاء هیئت مدیره	نماینده	سمت	امضاء
خلیل اله مهرابی	بنیاد مستضعفان انقلاب اسلامی	رئیس هیئت مدیره (غیر موظف)	
محسن مرتهب	شرکت گسترش کشاورزی و دامپروری فردوس پارس	نائب رئیس هیئت مدیره و مدیر عامل (موظف)	
حسنعلی غلام پور باقری	شرکت مادر تخصصی مالی و سرمایه گذاری سینا	عضو هیئت مدیره و مدیر مالی (موظف)	
حسین خوش اخلاق	شرکت ره نگار خاورمیانه پارس	عضو هیئت مدیره (غیر موظف)	
محمد رضا احسنی	پیوند تجارت آتیه ایرانیان	عضو هیئت مدیره (غیر موظف)	

شرکت کشت و دام قیام اصفهان (سهامی عام)

گزارش تفسیری مدیریت برای سال مالی منتهی به ۲۹ اسفند ماه ۱۴۰۰

پیوست صورتهای مالی منتهی به ۲۹ اسفند ۱۴۰۰

**فهرست مطالب**

**عنوان :**

**شماره صفحه**

مقدمه :	۳
فصل اول : ماهیت کسب و کار	۳
فصل دوم : اهداف مدیریت و راهبردهای اتخاذ شده برای دستیابی به آن هدف	۱۲
فصل سوم : مهمترین منابع ، ریسک و روابط	۱۶
فصل چهارم : نتایج عملیات و چشم انداز	۱۹
فصل پنجم : اطلاعات آینده نگری	۲۳
فصل ششم : مهمترین معیارها و شاخص های عملکرد برای ارزیابی عملکرد در مقایسه با	
اهداف اعلام شده:	۲۵
فصل هفتم : تحلیل حساسیت	۲۸

## شرکت کشت و دام قیام اصفهان (سهامی عام)

گزارش تفسیری مدیریت برای سال مالی منتهی به ۲۹ اسفند ماه ۱۴۰۰

پیوست صورتهای مالی منتهی به ۲۹ اسفند ۱۴۰۰

### **مقدمه :**

گزارش تفسیری مدیریت باید همراه با صورتهای مالی و یادداشتهای همراه آن مطالعه شود. این گزارش شامل جملات آینده نگری است که با رویدادهای آتی یا عملکرد مالی آتی شرکت در ارتباط می باشد. کلماتی نظیر "پیش بینی"، "باور"، "برآورد"، "انتظار"، "تمایل"، "خواسته"، "احتمال" و اصطلاحات مشابه ای که به شرکت مربوط است بیانگر جملات آینده نگر است.

جملات آینده نگر نشان دهنده انتظارات، باورها یا پیش بینی های جاری از رویدادها و عملکرد مالی آتی است. این جملات در معرض ریسکها، عدم قطعیتها و مفروضات غیر قطعی قرار دارند. بنابراین نتایج واقعی ممکن است متفاوت از نتایج مورد انتظار باشد.

## **فصل اول : ماهیت کسب و کار**

### **کلیات**

#### **تاریخچه تاسیس شرکت**

شرکت کشت و دام قیام اصفهان (سهامی عام) به شناسه ملی ۱۰۲۶۰۳۱۴۲۱۷ بصورت شرکت سهامی خاص تاسیس شده و طی شماره ۱۰۳۴۵ مورخ ۱۳۷۲/۱۱/۱۸ در اداره ثبت شرکتهای و مالکیت صنعتی اصفهان به ثبت رسید و متعاقباً از تاریخ ۱۳۷۳/۰۱/۰۱ شروع به بهره برداری نموده است. شرکت به موجب صورت جلسه مورخ ۱۳۸۰/۳/۲۵ مجمع عمومی فوق العاده به شرکت سهامی عام تبدیل شده است. همچنین با توجه به جلسه مورخ ۱۳۹۵/۱۲/۰۳ هیئت محترم پذیرش فرابورس، با درخواست شرکت در بازار دوم فرابورس ایران موافقت گردید و پس از آن در تاریخ ۱۳۹۶/۷/۲۵ با نماد زقیام نزد شرکت فرابورس ایران درج و سهام شرکت در تاریخ ۱۳۹۷/۴/۲۵ در بازار سرمایه عرضه گردیده است. در حال حاضر شرکت کشت و دام قیام اصفهان جزء شرکت های فرعی شرکت گسترش کشاورزی و دامپروی فردوس پارس است و واحد تجاری نهایی گروه بنیاد مستضعفان انقلاب اسلامی می باشد. نشانی مرکز اصلی و محل فعالیت شرکت جاده اصفهان- تهران روبروی

## شرکت کشت و دام قیام اصفهان (سهامی عام)

گزارش تفسیری مدیریت برای سال مالی منتهی به ۲۹ اسفند ماه ۱۴۰۰

پیوست صورتهای مالی منتهی به ۲۹ اسفند ۱۴۰۰

پلیس راه کیلومتر ۹ جاده دهق- علویجه می باشد، همچنین محل فعالیت واحد ایوان به آدرس استان ایلام- شهرستان ایوان- روستای هلشی می باشد.

### **فعالیت اصلی شرکت**

موضوع فعالیت شرکت طبق مفاد ماده ۳ اساسنامه عبارت است از انجام کلیه امور مربوط به کشاورزی، دامداری، باغداری، پرورش طیور، زنبور عسل، ماهی و هرگونه حیوان دیگر به منظور استفاده از پشم، کرک، گوشت، شیر و سایر فرآورده های پروتئینی و سایر مواد اولیه صنایع کشت و صنعت وابسته به کشاورزی، دامداری و اخذ نمایندگی از کشورهای خارجی، واردات مواد اولیه و ماشین الات و لوازم و وسایل و هر نوع دام و حیوانات مورد نیاز و تامین صنایع وابسته به کشاورزی و دامداری و مشارکت با سایر شرکت ها و انجام اموری که به طور مستقیم و غیرمستقیم به موضوعات فوق ارتباط دارد. شرکت کشت و دام قیام اصفهان بر اساس پروانه فعالیت شماره ۱۳۷۰۸۳۶۲۸ مورخ ۱۳۹۶/۱۰/۱۱ در واحد قیام و پروانه فعالیت شماره ۱۱۲۰۲۲۸۰۴ مورخ ۱۳۹۶/۰۷/۲۲ در واحد ایوان صادره توسط سازمان جهاد کشاورزی دارای واحدهای تولیدی ذیل می باشد:

الف - واحد پرورش و تولید گاوهای شیری با ظرفیت ۵,۷۰۰ راس دام مولد و ۱۱,۴۰۰ راس کل دام طبق پروانه بهره برداری که در حال حاضر دارای تعداد ۱۰,۹۸۲ رأس دام می باشد. واحد دامداری قیام در زمینی به مساحت ۵۴ هکتار و واحد دامداری ایوان در زمینی به مساحت ۱۰ هکتار واقع گردیده است. سند واحد قیام بنام شرکت بوده و اراضی واحد ایوان اجاره از سازمان جنگل ها، مراتع و آبخیزداری کشور می باشد.

ب- واحد زراعت به مساحت ۴۸۳ هکتار می باشد که کل اراضی مزبور بنام شرکت می باشد.

زمین های زراعی شرکت شامل اراضی قلعه خواجه می باشد که ۱۲۵ هکتار قابل کشت بوده و ۱۰۰ هکتار اراضی دارای آبیاری تحت فشار می باشد.

## شرکت کشت و دام قیام اصفهان (سهامی عام)

گزارش تفسیری مدیریت برای سال مالی منتهی به ۲۹ اسفند ماه ۱۴۰۰

پیوست صورتهای مالی منتهی به ۲۹ اسفند ۱۴۰۰

### بازارهای اصلی ، وضعیت فعلی رقابتی و جایگاه شرکت:

بازار های اصلی محصولات شرکت بازار داخلی بوده و میزان سهم ظرفیت تولید شرکت در ایران و جهان، برای محصولات اصلی شرکت به شرح جدول زیر می باشد.

نام محصول	واحد محصول	ظرفیت تولید جهان	ظرفیت تولید ایران	ظرفیت تولید شرکت	سهم شرکت از ظرفیت تولید در ایران (درصد)
شیر گاو	تن	۸۵۲,۰۰۰,۰۰۰	۷,۵۰۹,۰۰۰	۷۶,۵۰۰	۱٪
دام (گاو گوساله)	راس	-	۵,۳۲۴,۰۰۰	۱۱,۴۰۰	۰,۲٪

\*بر اساس اطلاعات مرکز آمار ایران

### محیط حقوقی:

مهمترین قوانین و مقررات حاکم بر فعالیت شرکت عبارتند از : قانون تجارت، قانون مالیات ها، قانون بازار اوراق بهادار، آئین نامه ها و مقررات سازمان بورس و اوراق بهادار ، قانون کار، قانون تامین اجتماعی ، قوانین و مقررات اعلامی از سوی سازمان محیط زیست، قوانین سازمان حمایت از مصرف کنندگان و استاندارد های حسابداری ، آئین نامه ها و دستورالعمل های داخلی شرکت می باشد.

### محیط کسب و کار و ریسک های حاکم بر محیط:

محیط کسب و کار شامل صنعتی ماندگار با بازدهی بالا که با توجه به افزایش و رشد جمعیت تولید نیز افزایش خواهد یافت، لیکن به دلیل کاهش مصرف سرانه شیر نسبت به سرانه مصرف جهانی در کشور می بایست نسبت به رفع آن از طریق فرهنگ سازی اقدام نمود .

سرمایه گذاری و فعالیت در صنعت دامپروری ، با ریسکهای با اهمیت همراه است که مهمترین آنها عبارتند از :

## شرکت کشت و دام قیام اصفهان (سهامی عام)

### گزارش تفسیری مدیریت برای سال مالی منتهی به ۲۹ اسفند ماه ۱۴۰۰

#### پیوست صورتهای مالی منتهی به ۲۹ اسفند ۱۴۰۰

- ریسک نقدینگی
- ریسک نرخ سود (بهره) و ارز
- ریسک رعایت یا قانونی
- ریسک معاملاتی و عملیاتی
- ریسک شهرت
- ریسک اعتباری

### **عوامل تأثیر گذار بر صنعت در کشور:**

#### **عوامل اصلی محرک بر صنعت دامپروری می تواند عمدتاً متأثر از شرایط زیر باشد:**

- گسترش برنامه‌های تامین خوراک دام از طریق توسعه تولید داخلی و تسریع و تسهیل واردات و عرضه اقلام کنسانتره .
- حذف کلیه تعرفه‌های وارداتی از نهاده‌های تولید شیرخام به‌خصوص خوراک دام، داروهای دامی، سموم، مواد بیولوژیک و ماشین‌آلات و تجهیزات.
- تامین سوخت و انرژی ارزان قیمت مورد نیاز دامداران و اجرای سیاست‌های حمایتی در مورد کاهش مصرف انرژی.
- توسعه سطح زیر کشت و عملکرد در هکتار تولید نباتات علوفه‌ای دامی و استفاده از تکنولوژی‌های نوین تولید در این زمینه به‌منظور تامین خوراک دام.
- حمایت جدی دولت از واردات غلات دامی و اختصاص یارانه به تامین و توزیع آن به‌منظور کاهش هزینه‌های تولید.
- ارائه تسهیلات لازم به دامداران با هدف توسعه دامداری و افزایش کیفیت شیر.
- اجباری کردن استاندارد ملی شیرخام با هدف افزایش کیفیت و توسعه دامداری‌های صنعتی و در نتیجه افزایش راندمان و سود در صنعت شیر و جلوگیری از ورود شیر خشک به چرخه فرآوری یا مصرف.
- تعیین قیمت شیرخام براساس یک مبنای علمی و توافقی زنجیره صنعت شیر.
- ایجاد فرهنگ سازی در افزایش سرانه مصرف شیر.
- عرضه شیر خام بر اساس استاندارد های مشخص از طریق بورس.
- تغییرات در واردات گوشت و شیر خشک ، کاهش و افزایش در قیمت نهاده های تولید و افزایش حامل های انرژی.

**شرکت کشت و دام قیام اصفهان (سهامی عام)**

**گزارش تفسیری مدیریت برای سال مالی منتهی به ۲۹ اسفند ماه ۱۴۰۰**

**پیوست صورتهای مالی منتهی به ۲۹ اسفند ۱۴۰۰**

**ترکیب اعضای هیئت مدیره :**

اعضاء هیئت مدیره	نام نماینده	سمت	موظف / غیر موظف
خلیل اله مهرابی	بنیاد مستضعفان انقلاب اسلامی	رئیس هیئت مدیره	غیر موظف
محسن مرتضی	شرکت گسترش کشاورزی و دامپروری پارس	نائب رئیس هیئت مدیره و مدیر عامل	موظف
حسنعلی غلام پور باقری	شرکت مادر تخصصی مالی و سرمایه گذاری سینا	عضو هیئت مدیره و مدیر مالی	موظف
حسین خوش اخلاق	شرکت ره نگار خاورمیانه پارس	عضو هیئت مدیره	غیر موظف
محمد رضا احسنی	پیوند تجارت آتیه ایرانیان	عضو هیئت مدیره	غیر موظف

**مشخصات و سوابق هر یک از اعضای هیئت مدیره**

نام و نام خانوادگی	تاریخ انتصاب	موظف / غیر موظف	سمت	تحصیلات	وضعیت وابستگی به سهامداران	میزان مالکیت در سهام شرکت	عضویت همزمان در هیئت مدیره سایر شرکتهای
خلیل اله مهرابی	۱۳۹۹/۰۶/۱۶	غیر موظف	رئیس هیئت مدیره	کارشناسی ارشد مدیریت بازرگانی گرایش بازاریابی	به نمایندگی بنیاد مستضعفان انقلاب اسلامی	۴۴	-
محسن مرتضی	۱۳۹۹/۰۲/۲۹	موظف	نائب رئیس هیئت مدیره و مدیر عامل	کارشناسی ارشد مدیریت MBA	به نمایندگی شرکت گسترش کشاورزی و دامپروری پارس	۳۴	-
حسنعلی غلام پور باقری	۱۳۹۹/۱۱/۱۱	موظف	عضو هیئت مدیره و مدیر مالی	کارشناسی حسابداری	به نمایندگی شرکت مادر تخصصی مالی و سرمایه گذاری سینا	-	-
حسین خوش اخلاق	۱۳۹۹/۰۳/۰۳	غیر موظف	عضو هیئت مدیره	کارشناسی دامپروری	به نمایندگی شرکت ره نگار خاورمیانه پارس	-	-
محمد رضا احسنی	۱۳۹۹/۰۶/۱۶	غیر موظف	عضو هیئت مدیره	دکترای ژنتیک و اصلاح دام	به نمایندگی پیوند تجارت آتیه ایرانیان	-	-

## شرکت کشت و دام قیام اصفهان (سهامی عام)

### گزارش تفسیری مدیریت برای سال مالی منتهی به ۲۹ اسفند ماه ۱۴۰۰

#### پیوست صورتهای مالی منتهی به ۲۹ اسفند ۱۴۰۰

#### تعداد جلسات هیئت مدیره

طبق مفاد مندرج در اساسنامه، هیئت مدیره مرکب از ۵ نفر عضو اصلی اداره می شود که بوسیله مجمع عمومی از بین صاحبان سهام انتخاب می شوند. هیئت مدیره در مواقعی که خود بطور هفتگی و یا ماهیانه معین می کند با دعوت کتبی به اتفاق کلیه اعضاء هیئت مدیره تشکیل جلسه خواهد داد و تصمیمات هیئت مدیره با اکثریت آراء حاضرین معتبر خواهد بود.

#### اطلاعات درباره حقوق و مزایا و پاداش مدیر عامل و اعضای هیئت مدیره

حقوق و مزایای مدیر عامل و اعضای موظف هیئت مدیره بر اساس احکام صادره توسط سهامدار عمده (شرکت گسترش کشاورزی و دامپروری فردوس پارس) و حق حضور اعضای غیر موظف بر اساس مصوبه مجمع عمومی عادی تعیین می گردد. سیاست های کلی در خصوص تخصیص پاداش اعضای هیئت مدیره توسط سهامداران عمده تعیین و بر اساس مصوبه مجمع عمومی عادی پرداخت می گردد.

#### اطلاعات مربوط به مدیران اجرایی شرکت

نام و نام خانوادگی	سمت	تحصیلات/مدارک حرفه ای	سابقه اجرایی	سوابق مهم اجرایی
محسن مرتهب	مدیر عامل	کارشناس ارشد مدیریت MBA	۲۳	مدیر عامل شرکت فجر اصفهان، دشت ناز
حسنعلی غلام پور باقری	مدیر مالی و امور مجامع	کارشناس حسابداری	۲۳	مدیر مالی شرکت فجر اصفهان، سیرجان بنیاد، بنیاد دشت، ابراهیم آباد، دشت ناز، مگسال
داوود اکبری چالشتری	مدیر دامپروری	کارشناس دامپروری	۱۶	مدیر تولید شرکت فجر اصفهان و زاگرس
بهنام نعمت الهی	مدیر کشاورزی	کارشناس مهندسی کشاورزی	۱۴	مدیر کشاورزی شرکت زاگرس شهرکرد
سید حسین حسینی	مدیر بازرگانی	کارشناس ارشد مدیریت بازرگانی	۴	-
شاپور محرابی	مدیر حسابرسی داخلی	کارشناس ارشد مدیریت صنعتی	۱۹	مدیر مالی شرکت کشاورزی یاسوج



**شرکت کشت و دام قیام اصفهان (سهامی عام)**

**گزارش تفسیری مدیریت برای سال مالی منتهی به ۲۹ اسفند ماه ۱۴۰۰**

**پیوست صورتهای مالی منتهی به ۲۹ اسفند ۱۴۰۰**

**سهامداران اصلی شرکت:**

ترکیب سهامداران شرکت در تاریخ تهیه گزارش به شرح زیر می باشد :

سال ۱۴۰۰		نام سهامدار
درصد	تعداد سهام	
۴۴/۳۴	۳,۰۵۸,۳۶۳,۹۶۹	شرکت گسترش کشاورزی و دامپروری فردوس پارس
۳۳/۸۷	۲,۳۳۶,۱۳۲,۴۳۴	بنیاد مستضعفان انقلاب اسلامی
۲۱/۷۹	۱,۵۰۲,۵۵۳,۳۰۱	سایر سهامداران
-	۹,۸۵۲	شرکت مادر تخصصی مالی و سرمایه گذاری سینا
-	۹,۸۵۲	شرکت پیوند تجارت آتیه ایرانیان
-	۹,۸۵۲	شرکت ره نگار خاورمیانه پارس
۱۰۰	۶,۸۹۷,۰۷۹,۲۶۰	جمع

**افزایش سرمایه**

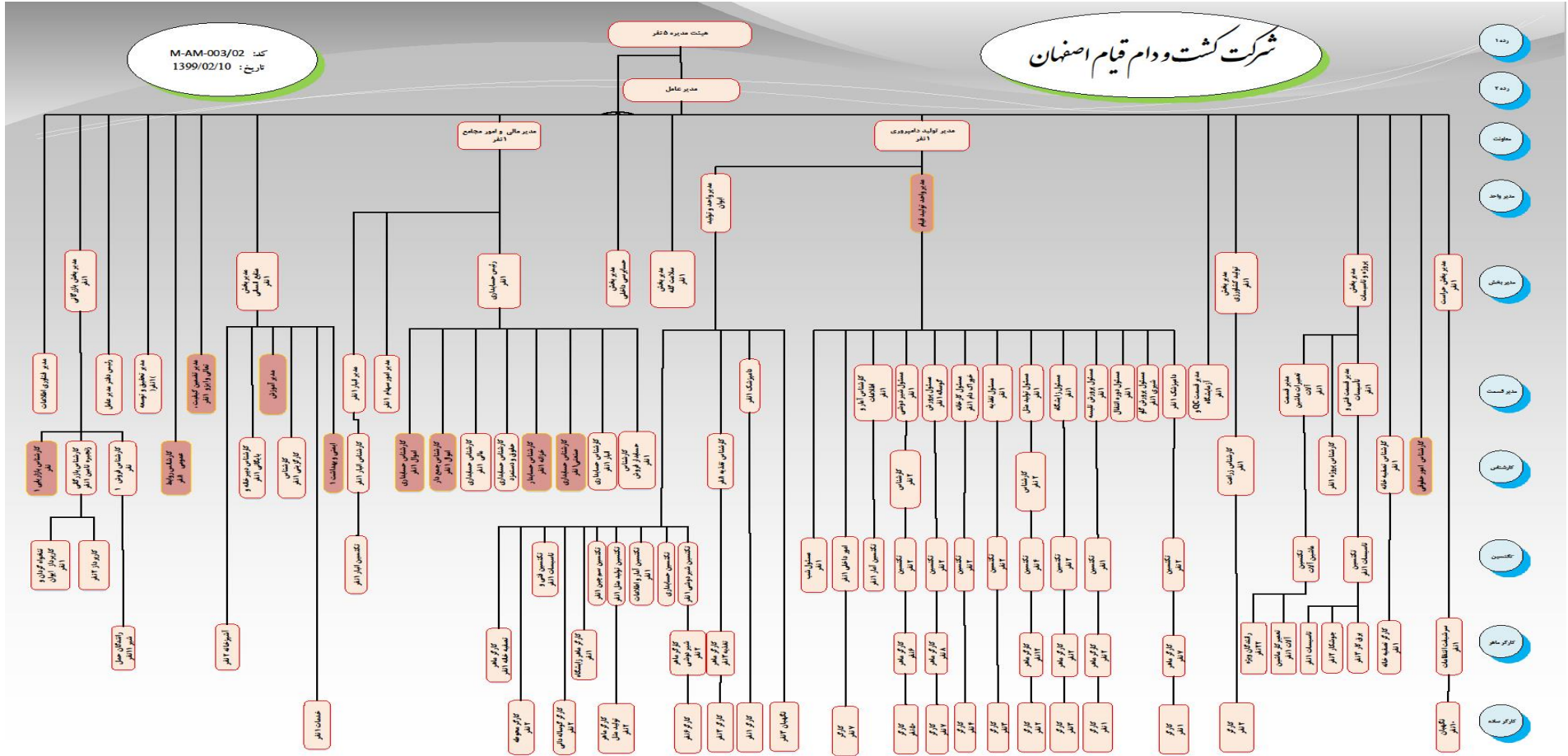
با عنایت به مجوز افزایش سرمایه به شماره مجوز ۰۰-۰۸۴-A-IOP-DPM مورخ ۱۴۰۰/۰۵/۱۶ سازمان بورس و بر اساس تصمیمات مجمع عمومی فوق العاده مورخ ۱۴۰۰/۰۷/۱۰ با توجه به افزایش سرمایه شرکت از مبلغ ۷۰۰,۰۰۰ میلیون ریال به مبلغ ۶,۸۹۷,۰۷۹ میلیون ریال از محل مازاد تجدید ارزیابی دارایی ها مبلغ ۶,۱۹۷,۰۷۹ میلیون ریال در تاریخ ۱۴۰۰/۰۷/۱۹ در مرجع ثبت شرکت ها به ثبت رسیده است.

# شرکت گشت و دام قیام اصفهان (سهامی عام)

## گزارش تفسیری مدیریت برای سال مالی منتهی به ۲۹ اسفند ماه ۱۴۰۰

### پیوست صورتهای مالی منتهی به ۲۹ اسفند ۱۴۰۰

#### ساختار واحد تجاری و نحوه ارزش آفرینی آن :



## شرکت کشت و دام قیام اصفهان (سهامی عام)

### گزارش تفسیری مدیریت برای سال مالی منتهی به ۲۹ اسفند ماه ۱۴۰۰

#### پیوست صورتهای مالی منتهی به ۲۹ اسفند ۱۴۰۰

شرکت دارای ساختار سازمانی مشخص که مشاغل و وظایف در یک دسته‌بندی، تقسیم‌بندی هماهنگ گردیده و شامل تخصصی کردن مشاغل، تقسیم‌بندی کار به بخش‌های مختلف، تمرکز بر تصمیم‌گیری‌ها و نظارت بر کارکنان بر اساس قوانین و مقررات مربوطه می‌باشد. شرکت با برقراری و همسویی بین انگیزه‌ها و نظام‌های پاداش برای کارکنان و ساز کار موثر ناشی از درگیر کردن مدیران در امور شرکت اقدام به ارزش آفرینی می‌نماید. این شرکت همواره مشتری‌مداری را از جمله اصول محوری فعالیتهای شرکت دانسته و به عنوان سرمایه واقعی در سرلوحه کار خود قرار داده است.

### **کمیته‌های تخصصی شرکت :**

فرایند سیاست‌گذاری در شرکت معمولاً پس از تعیین چارچوب کلان آن توسط هیئت مدیره که در برخی از موارد بر مبنای پیشنهاد مدیران ارشد و تصویب مدیرعامل شرکت انجام می‌پذیرد و برای برنامه‌ریزی اجرایی آن به کمیته‌های تخصصی با اعضاء مدیران و مسئولان میانی شرکت ارجاع می‌شود و پس از تدوین آئین‌نامه آن و تصویب هیئت مدیره، برای اجرا به سطوح مختلف شرکت ابلاغ می‌گردد. کمیته‌های شرکت شامل کمیته‌های فنی و تخصصی دامپروری و کشاورزی، کمیته ریسک، کمیته بازرگانی، کمیته حسابرسی، کمیته انتصابات، کمیته جذب و استخدام نیروی انسانی، کمیته پاداش و جبران خدمات، کمیته مدیریت تعالی، کمیته نظام پیشنهادات، کمیته پوشش بیمه‌ای، کمیته کنترل و پیشگیری از ویروس کرونا، کمیته حفاظت فردی و ایمنی بهداشت، کمیته ستاد اقامه نماز، کمیته راهبردی شرکت، کمیته بخش مالی، کمیته منابع انسانی، کمیته صندوق قرض الحسنه شرکت، کمیته بهینه‌کاوی. اعضای کمیته‌های فوق بشرح ذیل می‌باشد :

کمیته‌های فنی و تخصصی دامپروری : داود اکبری، محسن مرتهب، کارشناسان حوزه تولید دامپروری

کمیته کشاورزی : بهنام نعمت‌الهی، محسن مرتهب، حسنعلی غلام‌پور باقری، سید حسین حسینی، مسعود محمدی ده چشمه، سعید پژوهان

کمیته ریسک : محمدرضا احسنی، حسنعلی غلام‌پور باقری، داود اکبری، شاپور محرابی، سید حسین حسینی، زیبا ابراهیم آبادی

کمیته بازرگانی : محسن مرتهب، حسنعلی غلام‌پور باقری، سید حسین حسینی، احمد براتی، داود اکبری

کمیته حسابرسی : خلیل‌اله محرابی، حسن ایزدی بابوکانی، مهدی ملکوتی، شاپور محرابی

کمیته انتصابات : حسین خوش‌اخلاق، محمدرضا احسنی، محسن مرتهب

## شرکت کشت و دام قیام اصفهان (سهامی عام)

### گزارش تفسیری مدیریت برای سال مالی منتهی به ۲۹ اسفند ماه ۱۴۰۰

#### پیوست صورتهای مالی منتهی به ۲۹ اسفند ۱۴۰۰

کمیته جذب و استخدام نیروی انسانی : محسن مرتهب، مسعود محمدی ده چشمه ، داود اکبری، حسنعلی غلام پور باقری، احمد براتی

کمیته پاداش و جبران خدمات : حسین خوش اخلاق، حسنعلی غلام پور باقری، داود اکبری، مسعود محمدی ده چشمه

کمیته مدیریت تعالی : محسن مرتهب، حسنعلی غلام پور باقری، داود اکبری، سید حسین حسینی، الهام کاظمی، زیبا ابراهیم آبادی، عطیه پاک، مهدی کریمی، مسعود محمدی ده چشمه

کمیته نظام پیشنهادات : محسن مرتهب، حسنعلی غلام پور باقری، داود اکبری، مسعود محمدی ده چشمه ، احمد براتی

کمیته پوشش بیمه ای : محسن مرتهب، حسنعلی غلام پور باقری، محمدرضا صمدیان، بهنام نعمت الهی، سعید پژوهان

کمیته کنترل و پیشگیری از ویروس کرونا : محسن مرتهب، حسنعلی غلام پور باقری، شایسته الماسی، داود اکبری، احمد براتی، مسعود محمدی ده چشمه ، محسن موذنی، عقیل دواشی، حمید دادخواه

کمیته حفاظت فردی و ایمنی بهداشت : محسن مرتهب، حسنعلی غلام پور باقری، شایسته الماسی، داود اکبری، مسعود محمدی ده چشمه ، محسن موذنی، احمدرضا صالحیون

کمیته ستاد اقامه نماز : محسن مرتهب، حسنعلی غلام پور باقری، مهدی کریمی، ابوالفضل کاظمی، احمد براتی، امیر حسین مهرپور

کمیته راهبردی شرکت : محسن مرتهب، حسنعلی غلام پور باقری، مسعود محمدی ده چشمه، داود اکبری، احمد براتی

کمیته بخش مالی : محسن مرتهب، حسنعلی غلام پور باقری، مسعود محمدی ده چشمه ، داود اکبری، احمد براتی

کمیته منابع انسانی : محسن مرتهب، حسنعلی غلام پور باقری، مسعود محمدی ده چشمه ، داود اکبری، احمد براتی

کمیته صندوق قرض الحسنه شرکت : مهدی کریمی، فرحناز باقری، عقیل دواشی، مهدی فرامرزیان

کمیته بهینه کاوی : محسن مرتهب، حسنعلی غلام پور باقری، مهدی کریمی، داود اکبری، بهنام نعمت الهی، احمد براتی

### **فصل دوم : اهداف مدیریت و راهبردهای اتخاذ شده برای دستیابی به آن هدف**

شرکت کشت و دام قیام اصفهان با بهره گیری از حداکثر ظرفیت صنعت در توسعه تولید محصولات با کیفیت و کمک در تامین سلامت جامعه و کاهش بیماریهای انسانی، تولید علم و تربیت نیروهای متخصص جهت فعالیت در دامپروری های داخل و کمک به کاهش هزینه های تولید و برقراری تعادل بین میزان تولید و عرضه محصولات لبنی به جهت سودآوری بیشتر شرکت گام برداشته است به این منظور هیات مدیره شرکت اهداف و استراتژی هایی برای شرکت به شرح ذیل تدوین و ارائه نموده است که عبارتند از :

## شرکت کشت و دام قیام اصفهان (سهامی عام)

### گزارش تفسیری مدیریت برای سال مالی منتهی به ۲۹ اسفند ماه ۱۴۰۰

#### پیوست صورتهای مالی منتهی به ۲۹ اسفند ۱۴۰۰

## اهداف

- ✓ افزایش مقدار تولید شیر
- ✓ افزایش سهم بازار
- ✓ افزایش درآمد و سود آوری
- ✓ ارتقاء تکنولوژی در بخش تولید و توزیع خوراک دام

## استراتژی

- ✓ افزایش ظرفیت تولید و احداث واحد جدید
- ✓ بهینه سازی سطح فن آوری ماشین آلات و ساختمان و تأسیسات (استفاده از تجهیزات جدید توزیع خوراک از جمله فیدر خودکشی و روزرسانی سیستم تصفیه خانه و شیر دوشی)
- ✓ استفاده از سیستم مدیریت کیفیت بعنوان ابزاری جهت بهبود مداوم (ارتقاء سیستم مدیریت کیفیت ISO- از ورژن ۲۰۰۸ به ۲۰۱۵)
- ✓ ارتقاء سطح کارآیی پرسنل از طریق سرمایه گذاری آموزشی و اصلاح ساختار نیروی انسانی به طریق باز نشسته نمودن پرسنل با سنوات بالا و جذب نیروی جوان در واحدهای جدیدالاحداث
- ✓ نفوذ در بازار جدید و افزایش فروش از طریق افزایش صادرات دام ، افزایش سهم شیر بسته بندی با برند قیام در بازار

## پروژه ها ، طرح ها و برنامه های توسعه :

### **احداث گاوداری ۳۰۰۰ راس دام مولد روستای سیرک، شهرستان هفشجان، استان چهارمحال بختیاری**

طرح احداث گاوداری ۳۰۰۰ راس دام مولد روستای سیرک با مبلغ سرمایه گذاری برآوردی ۲,۴۲۷,۸۷۹ میلیون ریال طی نامه شماره ۴۰/۳/۱۱۴۳۱۰ مورخ ۹۹/۰۵/۲۹ به تصویب ستاد برنامه بنیاد رسید که تاریخ شروع طرح از مهر سال ۱۳۹۹ و تاریخ اختتام پروژه تا مهر سال ۱۴۰۲ برآورد گردید. نرخ بازده داخلی کل سرمایه گذاری ۲۰ درصد و دوره بازگشت سرمایه در این طرح ۷ سال می باشد. از جمله اقدامات اساسی مورد نظر احداث یک واحد گاوداری شیری با ظرفیت ۳۰۰۰ راس مولد در استان چهارمحال بختیاری با ظرفیت تولید شیر ۱۲۰ تن روزانه، جایگاه نگهداری گاو خشک و تلیسه ها، کارخانه خوراک دام، ایجاد

## شرکت کشت و دام قیام اصفهان (سهامی عام)

### گزارش تفسیری مدیریت برای سال مالی منتهی به ۲۹ اسفند ماه ۱۴۰۰

#### پیوست صورتهای مالی منتهی به ۲۹ اسفند ۱۴۰۰

سیلوهای ذخیره علوفه، احداث جایگاه نگهداری گاوهای شیری و سیستم تصفیه فاضلاب و ... می باشد. با بهره برداری از طرح موصوف تولید شیر این شرکت بالغ بر ۱۱۸,۸۰۰ تن در سال خواهد گردید. پیشرفت واقعی پروژه در پایان سال مالی مورد گزارش بالغ بر ۲۷/۶٪ می باشد که از برنامه پیش بینی شده کمتر می باشد و تسریع در اجرای طرح منوط به رفع موانع اجرایی پروژه (از جمله مشکلات اجتماعی منطقه) و تامین افزایش هزینه های ناشی از تورم می باشد. در مجموع ۴۷۶,۸۲۶ میلیون ریال تا پایان سال ۱۴۰۰ در پروژه مذکور هزینه گردید که شامل خرید زمین محل اجرای طرح به مساحت تقریبی ۶۸/۳ هکتار از سازمان اموال و املاک بنیاد مستضعفان انقلاب اسلامی به مبلغ ۲۷۲,۵۰۰ میلیون ریال که در سرفصل زمین انعکاس یافته است، خرید یک دستگاه شیردوش به ارزش ۱۹۰,۲۰۵ میلیون ریال و خرید یک دستگاه باسکول دیجیتال تریلی کش ۶۰ تنی به مبلغ ۱,۷۵۵ میلیون ریال که در سرفصل اقلام سرمایه ای نزد انبار انعکاس یافته و همچنین مبلغ ۱۲,۳۶۶ میلیون ریال در سرفصل دارایی های در جریان تکمیل انعکاس یافته است.

عنوان	طرح احداث گاوداری ۳۰۰۰ راس دام مولد سیرک استان چهار محال و بختیاری	
طرح	ایجاد	
محصول	شیر، گوشت و دام مولد	
بازار هدف	صنایع لبنی استان چهار محال و بختیاری، خوزستان، اصفهان و استان های جنوبی و غربی کشور	
تکنولوژی	سیستم شیر دوشی تمام اتوماتیک (دو دستگاه ۵۰ واحدی)، سیستم تغذیه استفاده از ماشین آلات خوراک ریز اتوماتیک، جایگاه شیری بصورت FREE STALL	
کل سرمایه گذاری برآوردی	۲,۴۲۷,۸۷۹ میلیون ریال	
منابع تامین مالی	سهامدارن	۲۵۸,۳۴۶ میلیون ریال (۱۱٪)
	سهم سود سهامداران	۶۶۰,۰۰۰ میلیون ریال (۲۷٪)
	فروش سهام در بازار سهام	۱,۲۰۹,۵۳۳ میلیون ریال (۵۰٪)
	فروش دارایی	۳۰۰,۰۰۰ میلیون ریال (۱۲٪)

**شرکت کشت و دام قیام اصفهان (سهامی عام)**

**گزارش تفسیری مدیریت برای سال مالی منتهی به ۲۹ اسفند ماه ۱۴۰۰**

**پیوست صورتهای مالی منتهی به ۲۹ اسفند ۱۴۰۰**

**مسئولیت های اجتماعی و زیست محیطی شرکت :**

سال ۱۳۹۹	سال ۱۴۰۰	واحد	شرح
یک	یک	عدد	تعداد شعب و دفاتر
۲۲۰	۲۱۹	نفر	تعداد کل کارکنان
<b>اقتصادی</b>			
۳۷۶,۶۲۹	۴۷۹,۸۲۹	میلیون ریال	سود عملیاتی
۶۲۸,۵۰۱	۸۳۶,۶۹۲	میلیون ریال	سود قبل از مالیات
۶۲۸,۳۴۸	۸۳۶,۰۰۹	میلیون ریال	سود خالص
(۳۱۸,۲۱۷)	(۴۹۳,۶۰۴)	میلیون ریال	حقوق و مزایا و پاداش کارکنان
(۴۳,۲۲۲)	(۵۸,۳۷۶)	میلیون ریال	هزینه های عمومی اداری و فروش *
<b>وضعیت مالیاتی</b>			
۱,۵۰۰	۶۰۲	میلیون ریال	مبلغ مالیات پرداخت شده
<b>اجتماعی</b>			
۲۲۰	۲۱۹	نفر	تعداد کل کارکنان
۱۰۰	۱۰۰	درصد	درصد کارکنان تمام وقت
۳۰	۲۴	نفر	تعداد کارکنان استخدام شده طی سال
۰/۰۲۲	۰/۰۲۳	درصد	نسبت تعداد کارکنان خانم به کل کارکنان
<b>سلامتی و ایمنی</b>			
-	۱	نفر	تعداد تلفات کارکنان
-	-	فقره	تصادفات منجر به غیبت بیش از ۳ روز کارمند
<b>محیط زیست</b>			
۵۶۰,۰۰۰	۵۶۰,۰۰۰	لیتر	مصرف سوخت - گازوئیل
۱,۶۰۰	۱,۶۰۰	وات	مصرف الکتریسیته

\*حقوق و مزایای کارکنان عمومی ، اداری و فروش به سرفصل بالا (حقوق و مزایا و پاداش کارکنان) انتقال یافته است.

## شرکت کشت و دام قیام اصفهان (سهامی عام)

### گزارش تفسیری مدیریت برای سال مالی منتهی به ۲۹ اسفند ماه ۱۴۰۰

#### پیوست صورتهای مالی منتهی به ۲۹ اسفند ۱۴۰۰

### **برنامه ریزی برای رسیدن به اهداف و راهبردها:**

در راستای دستیابی به اهداف "افزایش تولید" و "افزایش سودآوری"، شرکت در سال ۱۴۰۰ به میزان ۷۹,۰۷۸ تن در تولید و رشد ۳۳ درصدی در سود خالص رسید.

در پروژه احداث گاوداری سیرک ۶/۲۷ درصد پیشرفت فیزیکی و معادل ۱۹/۶۴ درصد پیشرفت مالی حاصل شد (رجوع به صفحه ۱۳ و ۱۴)، پروژه بهسازی و نوسازی و افزایش ظرفیت گاوداری قیام (علویجه) از جمله راهبردهایی است که شرکت بمنظور افزایش تولید و سودآوری و همچنین ارتقاء تکنولوژی در برنامه پیش رو در نظر دارد.

شرکت بمنظور تمرکز بر دستیابی به اهداف و اجرای صحیح راهبردها، مدل تعالی سازمانی را پیاده سازی و اجرا نموده است که بر اساس آن کمیته تعالی شرکت (تحت نظارت مرکز ملی تعالی و پیشرفت) به همراه کمیته راهبردی و کمیته ریسک واحدها و فعالیت های مختلف را بطور مستمر ارزیابی نموده و نقاط قوت و زمینه های بهبود را مشخص و همچنین با شناسایی ریسک ها و انحرافات فعالیت ها، برنامه ریزی لازم را برای پایش و دستیابی به اهداف تدوین شده بعمل می آورد.

### **فصل سوم: مهمترین منابع، ریسک و روابط**

#### **گزارش تجزیه و تحلیل ریسک شرکت**

#### **ریسک تغییر تکنولوژی:**

شرکت در واحد دامداری قیام، به دلیل ساختار قدیمی فاز یک آن نیاز به نوسازی و تکنولوژی دارد. همچنین در بخش کشاورزی از سیستم های نوین آبیاری تحت فشار، قطره ای و تیپ استفاده شده است که باعث بالا بردن راندمان و بهره وری آب خواهد شد.

#### **ریسک ملاحظات قانونی:**

به استثناء قوانین و مقررات عمومی، مقررات و قوانین خاصی بر شرکت حکم فرما نیست و تعهدات کارفرما در قوانین کار، تامین اجتماعی، مالیات های مستقیم و تجارت و تعهدات به سازمان های بورس و اوراق بهادار، منابع طبیعی و محیط زیست و بهداشتی به نحو احسن مورد توجه قرار داشته و تاکنون اشکال قابل توجهی به چشم نخورده است.



## شرکت کشت و دام قیام اصفهان (سهامی عام)

### گزارش تفسیری مدیریت برای سال مالی منتهی به ۲۹ اسفند ماه ۱۴۰۰

#### پیوست صورتهای مالی منتهی به ۲۹ اسفند ۱۴۰۰

#### **ریسک ورود رقبای جدید:**

در استان اصفهان به عنوان قطب تولید محصولات پروتئینی و لبنی کشور در سال ۱۴۰۰ رتبه اول در تولید شیر خام را با تولید سالانه بالغ بر یک میلیون و ۴۸۵ هزار تن و همچنین رتبه نخست در زمینه تولید شیر به ازای هر راس گاو شیری را در اختیار دارد. شرکت کشت و دام قیام اصفهان با تولید روزانه حدود ۲۱۷ تن شیر خام سهم ۵ درصدی از بازار استان را به خود اختصاص داده و با وجود مطالب شرح داده شده در حال حاضر بازار استان جهت ورود رقبای جدید به بازار ریسک بالایی دارد.

#### **ریسک بازاریابی و فروش:**

از نمونه های ریسک بازاریابی و فروش می توان به نامشخص بودن سیاستهای حمایتی دولتی در قیمت گذاری شیر و سایر محصولات و محدودیت در امکان تعیین نرخ فروش شیر متناسب با افزایش هزینه های تولید و اعمال سقفهای قیمتی توسط سازمان حمایت از مصرف کننده و تولید کننده و سازمان جهاد کشاورزی و عدم وجود تشکل های صنفی کارآمد در راستای اجرای قانون تضمینی محصولات کشاورزی و دامپروری اشاره کرد. به منظور مدیریت کردن آسیب پذیری از ریسک افزایش نرخ خرید مواد اولیه ، شرکت با افزایش خرید نهاده های دامی از بازار داخلی و حتی الامکان مراکز دولتی (عمدتا بازارگاه نهاده های کشاورزی) و تغییر در ترکیب خوراک دام راه کار های فوق را به کار گرفته است..

#### **ریسک تغییرات نرخ ارز و افزایش هزینه های تولید:**

افزایش نرخ ارز و هزینه های حمل و نقل و افزایش جهانی نرخ مواد اولیه موجب افزایش هزینه مواد اولیه و در نهایت موجب افزایش بهای تمام شده می گردد.

#### **مشارکت کارکنان:**

داشتن نیروهای متخصص و کارآمد در صنعت دامپروری از مهمترین ارکان شرکت ،جهت تصمیم سازی و اجرایی نمودن تصمیمات مدیریت خواهد بود . از این رو شرکت با برگزاری کلاس های آموزشی در همه رده های کارکنان و واحدهای شرکت همواره در نظر دارد تا سرمایه انسانی به عنوان یک دارایی بالقوه و مزیت رقابتی در بالاترین بهره وری و با مشارکت در کارکرد و فعالیتهای باعث بهبود و موفقیت شرکت گردد.

## شرکت کشت و دام قیام اصفهان (سهامی عام)

گزارش تفسیری مدیریت برای سال مالی منتهی به ۲۹ اسفند ماه ۱۴۰۰

پیوست صورتهای مالی منتهی به ۲۹ اسفند ۱۴۰۰

### فعالیت های توسعه منابع انسانی:

- ۱- افزایش بهره وری نیروی انسانی از طریق ایجاد تعهد برای کارکنان، فراهم کردن شرایط لازم جهت پیشرفت شغلی برای همه افراد، ایجاد مسئولیت با دادن اختیارات کافی به کارکنان.
- ۲- بهبود کیفیت منابع انسانی با برگزاری دوره های آموزشی تخصصی و افزایش انگیزه نیروی انسانی.

### وضعیت سرمایه در گردش و منابع مالی در اختیار شرکت:

در پایان سال مالی منتهی به ۲۹ اسفند ۱۴۰۰، شرکت وجوه نقدی معادل ۴۵,۸۲۷ میلیون ریال، دریافتنی های تجاری و غیرتجاری معادل ۵۰۱,۲۷۵ میلیون ریال، موجودی مواد و کالا معادل ۱,۱۳۸,۹۶۷ میلیون ریال، مجموع دارایی جاری معادل ۱,۸۴۹,۴۶۲ میلیون ریال و مجموع بدهی جاری معادل ۹۹۴,۲۲۵ میلیون ریال داشته است. نکته قابل توجه، روند مثبت شدن سرمایه در گردش شرکت می باشد.

### نقدینگی و جریانهای نقدینگی:

در پایان سال مالی منتهی به ۲۹ اسفند ۱۴۰۰، جریان نقدی (شامل پرداخت سود سهام، تسهیلات مالی، افزایش دارایی های ثابت مشهود و دارایی های زیستی مولد و کاهش دوره وصول مطالبات) در نتیجه فعالیتهای عملیاتی شرکت برابر ۲۸۹,۶۱۴ میلیون ریال بوده است که نسبت به سال قبل ۳۶ درصد کاهش یافته است.

مبالغ به میلیون ریال

### خلاصه صورت جریان وجوه نقد ارائه می گردد:

سال ۱۳۹۹	سال ۱۴۰۰	شرح
۴۵۴,۹۵۸	۲۸۹,۶۱۴	جریان خالص ورود وجه نقد ناشی از فعالیتهای عملیاتی
(۲۶۵,۹۱۷)	(۱۱۸,۲۹۹)	جریان خالص (خروج) وجه نقد ناشی از فعالیتهای سرمایه گذاری
(۹۷,۷۰۰)	(۲۳۵,۶۹۵)	جریان خالص (خروج) وجه نقد ناشی از فعالیتهای تأمین مالی

## شرکت کشت و دام قیام اصفهان (سهامی عام)

### گزارش تفسیری مدیریت برای سال مالی منتهی به ۲۹ اسفند ماه ۱۴۰۰

#### پیوست صورتهای مالی منتهی به ۲۹ اسفند ۱۴۰۰

## **فصل چهارم : نتایج عملیات و چشم انداز**

### **مطالبات**

مطالبات شرکت نسبت به سال مالی قبل از مبلغ ۳۱۲,۵۰۳ میلیون ریال به مبلغ ۵۰۱,۲۷۵ میلیون ریال بالغ بر ۶۰,۴ درصد افزایش یافته که عمدتاً ناشی از فروش نسبی و تاثیر افزایش نرخ فروش در آن است. به منظور وصول به موقع و کاهش دوره وصول مطالبات کمیته‌ای به منظور پیگیری وصول مطالبات از مشتریان تشکیل داده است.

### **موجودی مواد و کالا**

موجودی مواد و کالای شرکت نسبت به سال مالی قبل بالغ بر ۵۴ درصد رشد داشته است که ناشی از افزایش بهای نهاده‌های دامی موجود در انبار می باشد.

### **دارایی‌های ثابت مشهود**

افزایش ۱,۱۹۴ درصدی دارایی‌های ثابت شرکت در پایان سال مالی منتهی به ۲۹ اسفند ۱۴۰۰ نسبت به سال گذشته عمدتاً مربوط به مازاد تجدید ارزیابی دارائی های ثابت (زمین های شرکت) به مبلغ ۶,۱۹۷,۰۷۹ میلیون ریال می باشد.

### **سود سهام پرداختنی**

سود سهام پرداختنی نسبت به سال مالی قبل به مبلغ ۳۱,۵۳۷ میلیون ریال کاهش یافته است. لازم به ذکر است که سود سهام سال قبل تماماً پرداخت گردیده (تقسیم سود سهام سال ۱۳۹۹ به ازای هر سهم ۱۴۰ ریال بوده است) لذا مانده حساب سود سهام مربوط به سال های ۱۳۹۶ و ۱۳۹۷ می باشد. شرکت سود سهام را به حساب بانک واریز نموده بود که به دلیل عدم مراجعه سهامداران جهت دریافت آن مجدداً به حساب شرکت مرجوع گردید. شایان ذکر اینکه شرکت طی نامه اعلامی روی سایت کدال در تاریخ ۱۴۰۰/۰۶/۲۸ اقدام به پرداخت سهم سود سال ۹۶ و ۹۷ نموده است.

### **سیاست پرداخت سود**

در ارتباط با سیاست توزیع سود سهام ذکر این نکته ضروری است که سود نقدی تقسیمی سال ۱۳۹۹ به مبلغ ۹۸,۰۰۰ میلیون ریال (۱۴۰ ریال به ازاء هر سهم) می باشد.

## شرکت کشت و دام قیام اصفهان (سهامی عام)

### گزارش تفسیری مدیریت برای سال مالی منتهی به ۲۹ اسفند ماه ۱۴۰۰

### پیوست صورتهای مالی منتهی به ۲۹ اسفند ۱۴۰۰

## تسهیلات مالی

مانده تسهیلات پرداختی در پایان سال مالی منتهی به ۲۹ اسفند ۱۴۰۰، مبلغ ۹۵,۷۴۶ میلیون ریال بوده که نسبت به سال قبل ۸۳,۹۷۷ میلیون ریال کاهش داشته که مربوط به تسویه تسهیلات دریافتی از بانک کشاورزی می باشد. مانده تسهیلات شرکت از بانک سینا با نرخ سود ۱۸ می باشد. تغییر نرخ سود تسهیلات در اختیار این مدیریت نمی باشد. بدیهی است تغییر در نرخ سود تسهیلات موجب تغییر در هزینه های مالی شرکت خواهد شد.

## نتایج عملکرد شرکت

عملکرد شرکت در پایان سال مالی منتهی به ۲۹ اسفند ۱۴۰۰، تحت تاثیر بازار حاکم بر صنعت محصولات غذایی و کشاورزی قرار دارد. امروزه میزان مصرف شیر و فرآورده های آن در هر جامعه یکی از مهمترین شاخصهای توسعه فرهنگی به شمار می آید. مصرف سرانه شیر و محصولات لبنی در کشور براساس آمار سال ۱۳۹۶ حدود ۱۰۷ کیلو گرم بوده که در سال ۱۳۹۷ به ۱۰۰ کیلوگرم رسیده است. در حالی که مصرف سرانه شیر در دنیا ۱۱۳ کیلوگرم است. آمارهای متفاوتی از مصرف جهانی شیر ارائه می شود از ۱۴۴ کیلوگرم تا سرانه ۳۰۰ کیلوگرم در اروپای غربی، اما آنچه مسلم است این که سرانه مصرف شیر در کشور ما فاصله زیادی با سرانه جهانی و کشورهای در حال توسعه دارد.

## درآمدهای عملیاتی

مجموع درآمدهای شرکت برای پایان سال مالی منتهی به ۲۹ اسفند ۱۴۰۰ برابر مبلغ ۵,۰۵۸,۷۲۷ میلیون ریال بود که نسبت به سال قبل، افزایش ۵۶/۷ درصدی داشته است. جدول زیر، میزان فروش محصولات شرکت را بصورت خلاصه نشان می دهد:

(مبالغ به میلیون ریال)

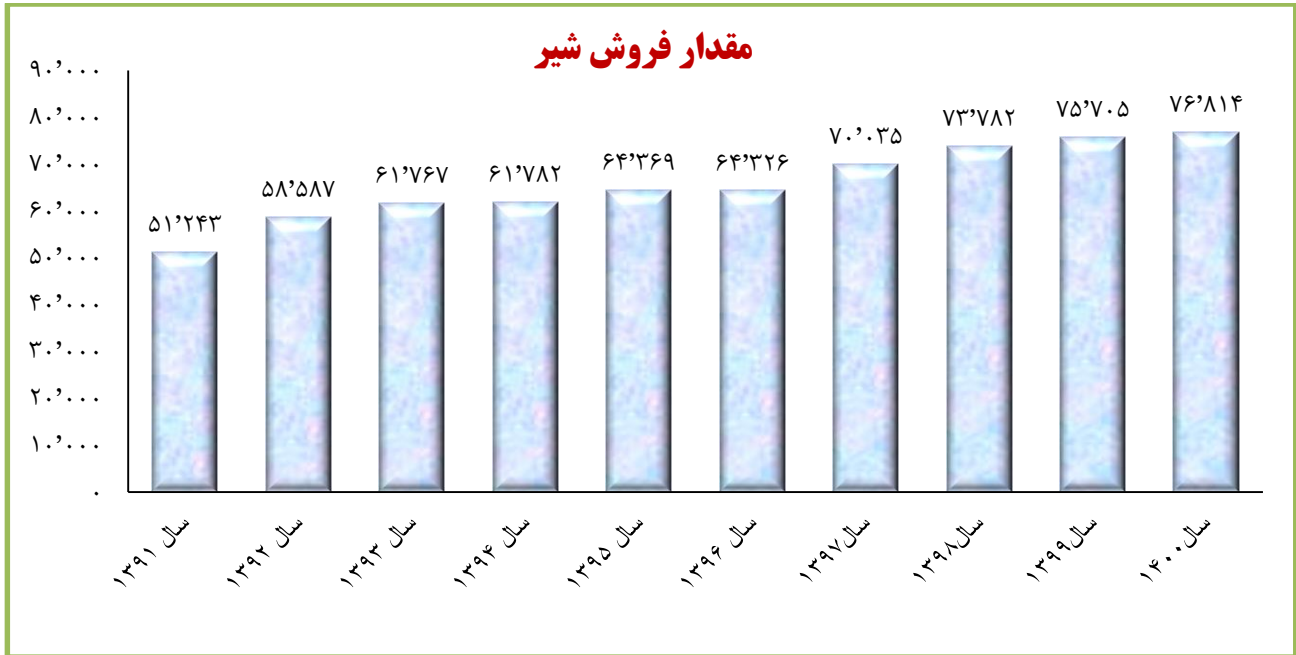
نام محصول	۱۴۰۰/۱۲/۲۹	۱۳۹۹/۱۲/۳۰	درصد تغییرات نسبت به سال مشابه
شیر	۴,۶۳۶,۷۱۰	۲,۸۹۸,۵۶۷	۵۹/۹
دام (گوساله نر)	۲۱۶,۲۴۰	۱۶۲,۷۵۵	۳۲/۸
محصولات زراعی	۷,۱۰۵	۲,۱۵۴	۲۲۹/۹
کود دامی	۱۲۱,۷۰۹	۸۱,۲۳۵	۴۹/۸
ما به تفاوت ارزش منصفانه و بهای تمام شده انتسابی	۷۶,۹۶۳	۸۴,۲۳۴	(۸/۶)
مجموع درآمدهای عملیاتی	۵,۰۵۸,۷۲۷	۳,۲۲۸,۹۴۵	۵۶/۷

## شرکت کشت و دام قیام اصفهان (سهامی عام)

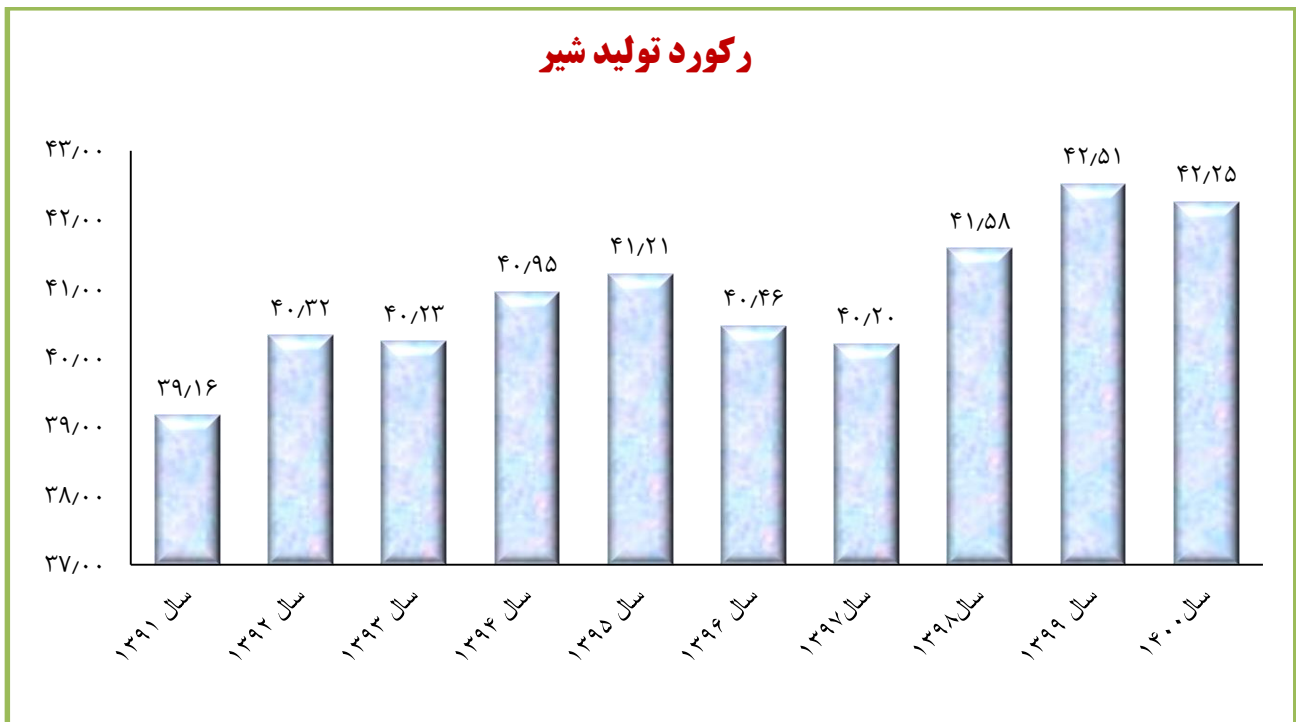
### گزارش تفسیری مدیریت برای سال مالی منتهی به ۲۹ اسفند ماه ۱۴۰۰

#### پیوست صورتهای مالی منتهی به ۲۹ اسفند ۱۴۰۰

مبلغ فروش شیر در پایان سال مالی منتهی به ۲۹ اسفند ۱۴۰۰ نسبت به سال قبل حدود ۵۹/۹ درصد افزایش یافته است. این موضوع عمدتاً در نتیجه افزایش نرخ فروش شیر می باشد. تولید این محصول در ۱۰ سال گذشته در نمودار زیر ارائه شده است: همانگونه که در نمودار مشخص می باشد مقدار فروش شیر طی سنوات اخیر افزایش یافته است.



در جدول ذیل رکورد تولید شیر هر راس دام دوشا از سال ۱۳۹۱ تا سال ۱۴۰۰ نشان داده شده است.



## شرکت کشت و دام قیام اصفهان (سهامی عام)

### گزارش تفسیری مدیریت برای سال مالی منتهی به ۲۹ اسفند ماه ۱۴۰۰

### پیوست صورتهای مالی منتهی به ۲۹ اسفند ۱۴۰۰

## **بهای تمام شده درآمدهای عملیاتی**

بهای تمام شده درآمدهای عملیاتی در پایان سال مالی منتهی به ۲۹ اسفند ۱۴۰۰ نسبت به سال قبل حدود ۶۰/۲ درصد افزایش یافته است، که عمدتاً ناشی از افزایش عمومی قیمت ها و تاثیر آن بر مواد، دستمزد و سربار می باشد.

✓ هزینه مواد مصرفی در مقایسه با سال قبل ۶۴ درصد رشد داشته که ۵۷ درصد آن ناشی از قیمت و ۷ درصد آن ناشی از تغییرات مقداری مصرف می باشد.

✓ دستمزد تولیدی معادل ۵۶ درصد رشد داشته که ناشی از افزایش مصوب اداره کار می باشد.

✓ هزینه های سربار نیز عمدتاً ناشی از تورم و افزایش قیمت ها، رشد ۳۷ درصدی داشته است.

## **هزینه های فروش، اداری و عمومی**

هزینه های فروش، اداری و عمومی نسبت به سال مالی قبل ۴۰ درصد افزایش یافته است. علت افزایش هزینه های فروش، اداری و عمومی عمدتاً ناشی از افزایش نرخ قانونی دستمزد، افزایش هزینه های حمل و توزیع محصولات تولیدی و همچنین افزایش هزینه تعمیر و نگهداری (افزایش قیمت لوازم یدکی) می باشد.

## **هزینه های مالی**

هزینه های مالی شرکت در پایان سال مالی منتهی به ۲۹ اسفند ۱۴۰۰ مبلغ ۲۲,۶۴۲ میلیون ریال بوده است که نسبت به سال مالی قبل حدود ۴۱/۶ درصد افزایش یافته است. با توجه به برنامه ریزی انجام شده برای تولید و فروش شرکت و همچنین تامین مالی از طریق دریافت تسهیلات و در صورت ثبات نرخ سود تسهیلات، انتظار می رود هزینه های مالی شرکت در سال ۱۴۰۰ در دامنه ۲۰,۰۰۰ میلیون ریال تا ۳۰,۰۰۰ میلیون ریال قرار گیرد.

## **سایر درآمدها و هزینه های عملیاتی و غیر عملیاتی**

سایر درآمدها و هزینه های عملیاتی نسبت به سال قبل مبلغ ۲۷,۸۰۴ میلیون ریال هزینه افزایش داشته است که ناشی از هزینه بیمه مربوط به کسری ذخیره بیمه طی رسیدگی دفاتر سال های ۱۳۹۶ و ۱۳۹۷ شرکت توسط سازمان تامین اجتماعی می باشد.

## شرکت کشت و دام قیام اصفهان (سهامی عام)

### گزارش تفسیری مدیریت برای سال مالی منتهی به ۲۹ اسفند ماه ۱۴۰۰

#### پیوست صورتهای مالی منتهی به ۲۹ اسفند ۱۴۰۰

سایر درآمدها و هزینه‌های غیر عملیاتی نیز نسبت به سال قبل مبلغ ۱۱۱,۶۴۷ میلیون ریال معادل ۴۱/۷ درصد افزایش داشته است که ناشی از سود حاصل از فروش دارایی‌های زیستی مولد می باشد.

### **اطلاعات با اهمیت منتشر شده از تاریخ گزارشگری قبلی**

افشای اطلاعات با اهمیت در خصوص تعدیلات سنواتی برای شرکت متصور نیست.

## **فصل پنجم : اطلاعات آینده نگری**

### **الف ( اهداف بودجه**

- ✓ توسعه سطح کمی تولیدات (تناژ، رتبه هلدینگ، سهم بازار در کشور)
- ✓ توسعه کیفی محصولات (چربی، پروتئین، بار میکروبی، آفلاتوکسین، سوماتیک، ژنتیک) و افزایش رضایت مشتریان.
- ✓ ارتقاء سطح سودآوری حاصل از فروش محصولات و تولید اقتصادی
- ✓ توسعه و بهسازی نیروی انسانی

### **ب) چشم انداز مدیریت جهت سال ۱۴۰۱**

پیشرو در تولید و عرضه محصولات دامپروری با محوریت تولید شیر از لحاظ کیفی و کمی در بین واحدهای دامپروری کل کشور تا سال ۱۴۰۴

### **ج ( پیش بینی عملکرد سال ۱۴۰۱ مبتنی بر اطلاعات آینده نگر**

با توجه به توضیحات ارائه شده در اطلاعات آینده نگری میزان فعالیت های عملیاتی شرکت و تغییرات حاصل از آن برای سال ۱۴۰۱ به صورت زیر تشریح و ایفاد می گردد:

### **درآمدهای عملیاتی**

درآمدهای عملیاتی برای سال مالی ۱۴۰۱ جمعا به مبلغ ۶,۴۸۶,۰۵۱ میلیون ریال، شامل فروش شیر به مبلغ ۵,۵۶۰,۸۷۵ میلیون ریال (به مقدار ۷۴,۱۴۵ تن، با نرخ میانگین ۷۵,۰۰۰ ریال برای هر کیلوگرم) می باشد .

**شرکت کشت و دام قیام اصفهان (سهامی عام)**

**گزارش تفسیری مدیریت برای سال مالی منتهی به ۲۹ اسفند ماه ۱۴۰۰**

**پیوست صورتهای مالی منتهی به ۲۹ اسفند ۱۴۰۰**

بهای تمام شده درآمدهای عملیاتی (هزینه های تولید)

پیش بینی می شود بهای تمام شده درآمدهای عملیاتی برای سال مالی ۱۴۰۱، با توجه به افزایش قیمت نهاده های دامی، نرخ حقوق و دستمزد و سایر هزینه ها به مبلغ ۵,۶۸۱,۸۲۵ میلیون ریال بالغ گردد.

**هزینه های فروش، اداری و عمومی**

پیش بینی می شود هزینه های این سرفصل برای سال مالی ۱۴۰۱ به مبلغ ۱۵۹,۳۳۳ میلیون ریال بالغ گردد.

**سایر درآمدهای و هزینه های عملیاتی**

سایر درآمدها و هزینه های عملیاتی برای سال مالی ۱۴۰۱ به مبلغ ۳۷,۵۰۰ میلیون ریال " هزینه " پیش بینی می گردد.

**سایر درآمدهای و هزینه های غیر عملیاتی**

سایر درآمدها و هزینه های غیر عملیاتی برای سال مالی ۱۴۰۱ به مبلغ ۴۳۸,۳۶۰ میلیون ریال " درآمد " پیش بینی می گردد.



## شرکت کشت و دام قیام اصفهان (سهامی عام)

گزارش تفسیری مدیریت برای سال مالی منتهی به ۲۹ اسفند ماه ۱۴۰۰

پیوست صورتهای مالی منتهی به ۲۹ اسفند ۱۴۰۰

**فصل ششم: مهمترین معیارها و شاخص های عملکرد برای ارزیابی عملکرد در مقایسه با اهداف اعلام شده:**  
**\*شاخص ها و معیارهای عملکرد مربوط:**

شرکت کشت و دام قیام اصفهان با توجه به خط مشی کیفیت و استراتژیک، اهداف کلان و عملیاتی شرکت، شاخص ها و معیارهای عملکرد را در حوزه های زیر تعریف نموده که بطور مستمر پایش و اندازه گیری می شوند. شاخص ها و معیارهای مذکور متناسب با اهداف استراتژیک شرکت در حوزه های مختلف تعریف شده اند.

**\*شاخص و معیارهای عملکرد مالی:**

### **منظر مالی:**

۱- افزایش ثروت سهامداران، ایجاد ارزش و حفظ ارزش

افزایش سود ناخالص عملیاتی شرکت

۲- کاهش مطالبات

افزایش نسبت وصول مطالبات

تغییر در ترکیب مشتریان

۳- تحقق پیش بینی سود هر سهم

کاهش در میزان انحراف بودجه

تعیین وضعیت آینده شرکت

عکس العمل نسبت به عوامل محیطی

**\*شاخص ها و معیارهای عملکرد در خصوص جلب رضایت مشتری:**

### **منظر مشتری:**

۱- افزایش رضایت مشتریان

## شرکت کشت و دام قیام اصفهان (سهامی عام)

### گزارش تفسیری مدیریت برای سال مالی منتهی به ۲۹ اسفند ماه ۱۴۰۰

#### پیوست صورتهای مالی منتهی به ۲۹ اسفند ۱۴۰۰

افزایش رضایت مشتریان از سیستم سنجش رضایت و تولید محصولات با کیفیت

۲- تسهیل و تسریع در ارائه خدمات به مشتریان

کاهش زمان و هزینه حمل و نقل محصولات به مشتریان

### **\* شاخص ها و معیارهای عملکرد در خصوص بررسی و بهبود مدیریت تولید و کیفیت**

#### **منظر فرآیندهای داخلی:**

##### ۱- مدیریت تولید شیر

افزایش تولید روزانه، میانگین تولید شیر، درصد چربی و پروتئین و کاهش میزان کل بار میکروبی

##### ۲- مدیریت تولید مثل

افزایش در میزان آبستن نمودن گاوهای مولد و میزان زایش گاوهای مولد در سال

افزایش درصد گیرایی آبستنی گاوهای شیری و تلیسه های پای کل

##### ۳- مدیریت حذف

کاهش در حذف استاندارد گله مولد و تلفات آن، کاهش تلفات گوساله های در حال رشد، بررسی حذف در شکم های

مختلف زایش

##### ۴- مدیریت تغذیه

مدیریت در میزان مصرف و قیمت خوراک در هر راس گاوشیری و کل گله (بر اساس ماده خشک)

مدیریت در میزان مصرف ماده خشک به ازای یک کیلو گرم شیر

کاهش در هزینه هر راس گاو شیری و خشک بطور روزانه

کاهش در هزینه هر کیلوگرم کنسانتره و علوفه های مصرفی در گله شیری و کل گله

##### ۵- مدیریت اصلاح نژاد

بررسی روند افزایش شاخص های تولیدی از بعد ژنتیک

بررسی ارزش اصلاح نژادی تولید، چربی و ...

## شرکت کشت و دام قیام اصفهان (سهامی عام)

گزارش تفسیری مدیریت برای سال مالی منتهی به ۲۹ اسفند ماه ۱۴۰۰

پیوست صورتهای مالی منتهی به ۲۹ اسفند ۱۴۰۰

۶- بررسی قیمت تمام شده محصولات تولیدی شامل هر کیلوگرم شیر، گوساله های متولد شده، تلیسه آبستن و دام

های پرورش در هر رده سنی

**\* شاخص ها و معیارهای عملکرد در خصوص افزایش و انگیزه نیروی انسانی :**

### **منظر رشد و یادگیری**

۱- آموزش و افزایش دانش نیروی انسانی

افزایش در اثر بخشی آموزش

افزایش سرانه نفر ساعت آموزش

۲- ایجاد و ارتقای انگیزش کارکنان

افزایش رضایت کارکنان

۳- بکارگیری فن آوری و سیستم های نوین

توسعه سیستم های نرم افزاری و سخت افزاری مورد استفاده

افزایش در خدمات الکترونیکی

تمامی شاخص ها با توجه به دوره های اندازه گیری خود بطور مداوم اندازه گیری و پایش می شود. سوابق اندازه گیری دوره های مختلف جهت بدست آمدن روند و نحوه عملکرد فرآیندها نگهداری می شود. در فواصل زمانی به منظور حصول اطمینان از تداوم مناسب، شایستگی، اثر بخشی و هم راستایی با جهت گیری های راهبردی سازمان، اطلاعات مربوط به نتایج و روند شاخص ها، دلایل افت یا افزایش در جلسات بازنگری مدیریت و کمیته های مربوطه مطرح و در قبال تغییرات ایجاد شده، تصمیم و اقدام به تعریف برنامه جهت رفع مغایرت های موجود می شود.

**شرکت کشت و دام قیام اصفهان (سهامی عام)**

**گزارش تفسیری مدیریت برای سال مالی منتهی به ۲۹ اسفند ماه ۱۴۰۰**

**پیوست صورتهای مالی منتهی به ۲۹ اسفند ۱۴۰۰**

**فصل هفتم : تحلیل حساسیت**

**مبالغ به ریال**

تحلیل حساسیت سود به ازای هر سهم شرکت											
نرخ دلار موثر بر بهای تمام شده و درآمد عملیاتی											
نرخ فروش شیر به ریال به عنوان محصول اصلی	نرخ دلار										
	۳۰۰,۰۰۰	۲۹۰,۰۰۰	۲۸۰,۰۰۰	۲۷۰,۰۰۰	۲۶۰,۰۰۰	۲۵۰,۰۰۰	۲۴۰,۰۰۰	۲۳۰,۰۰۰	۲۲۰,۰۰۰	۲۱۰,۰۰۰	۲۰۰,۰۰۰
۷۱,۰۰۰	۱۹۴	۱۷۱	۱۴۸	۱۲۴	۱۰۱	۷۸	۵۵	۳۲	۹	(۱۴)	(۳۷)
۷۲,۰۰۰	۲۰۵	۱۸۱	۱۵۸	۱۳۵	۱۱۲	۸۹	۶۶	۴۳	۲۰	(۳)	(۲۷)
۷۳,۰۰۰	۲۱۵	۱۹۲	۱۶۹	۱۴۶	۱۲۳	۱۰۰	۷۷	۵۴	۳۰	۷	(۱۶)
۷۴,۰۰۰	۲۲۶	۲۰۳	۱۸۰	۱۵۷	۱۳۴	۱۱۱	۸۷	۶۴	۴۱	۱۸	(۵)
۷۵,۰۰۰	۲۳۷	۲۱۴	۱۹۱	۱۶۷	۱۴۴	۱۲۱	۹۸	۷۵	۵۲	۲۹	۶
۷۶,۰۰۰	۲۴۸	۲۲۴	۲۰۱	۱۷۸	۱۵۵	۱۳۲	۱۰۹	۸۶	۶۳	۴۰	۱۶
۷۷,۰۰۰	۲۵۸	۲۳۵	۲۱۲	۱۸۹	۱۶۶	۱۴۳	۱۲۰	۹۷	۷۳	۵۰	۲۷
۷۸,۰۰۰	۲۶۹	۲۴۶	۲۲۳	۲۰۰	۱۷۷	۱۵۴	۱۳۰	۱۰۷	۸۴	۶۱	۳۸
۷۹,۰۰۰	۲۸۰	۲۵۷	۲۳۴	۲۱۰	۱۸۷	۱۶۴	۱۴۱	۱۱۸	۹۵	۷۲	۴۹
۸۰,۰۰۰	۲۹۱	۲۶۷	۲۴۴	۲۲۱	۱۹۸	۱۷۵	۱۵۲	۱۲۹	۱۰۶	۸۳	۵۹

**مفروضات تحلیل منتهی به اسفند ۱۴۰۱**

نرخ برابری ارز معادل ۲۴۰,۰۰۰ ریال در نظر گرفته شده است (در تحلیل حساسیت نرخ های بالاتر و پایین تر نیز محاسبه شده است)، شایان ذکر اینکه جدول تحلیل حساسیت فوق با فرض حذف ارز ترجیحی تهیه شده است. برآورد نرخ میانگین فروش شیر برای سال ۱۴۰۱ برابر با ۷۵,۰۰۰ ریال در نظر گرفته شده است و نرخ های بالاتر و پایین تر در تحلیل حساسیت مورد استفاده قرار گرفته است. مقدار فروش شیر به عنوان محصول اصلی شرکت سال ۱۴۰۱ به مقدار ۷۴,۱۴۵ تن در نظر گرفته شده است. هزینه های دستمزد، سربار و عمومی و اداری بر اساس عملکرد سال قبل به ترتیب با فرض رشد ۵۵، ۴۵ و ۴۰ درصد بطور میانگین نسبت به سال مالی قبل پیش بینی شده است. اثرات تغییر صرفا بر قیمت تمام شده شیر بعنوان محصول اصلی محاسبه گردیده است.